

Réseau Périnatal Lorrain



Assemblée générale ordinaire du 7 avril 2017



RÉSEAU PÉRINATAL LORRAIN

Assemblée générale ordinaire du 7 avril 2017

Réseau Périnatal Lorrain

1. Rapport moral
2. Rapport financier
3. Admission/exclusion des membres
4. Présentation des élections du conseil de coordination
5. Questions diverses



Rapport d'activité 2016



Adhérents du réseau

- 20 maternités en Lorraine
- 3 CPP en Lorraine
- 2 maternités et 1 CPP en Champagne-Ardenne
- 4 Conseils Départementaux : Meurthe-et-Moselle, Meuse, Moselle, Vosges
- 4 laboratoires agréés pour le dépistage de la trisomie 21
- 13 structures :
 - Association pour la Promotion des Actions Médico-Sociales Précoces - NANCY
 - Association Jumeaux et Plus 54
 - Centre d'Action Médico Sociale Précoce - Institut des Jeunes Sourds de la Malgrange - JARVILLE
 - Association Hospitalière de Joëuf
 - Centre d'Action Médico Sociale Précoce APF des Vosges - EPINAL
 - Centre d'Action Médico Sociale Précoce APF - METZ
 - Etablissement Français du Sang Grand Est - NANCY
 - CHS de Fains-Veel Centre Médico-Psychologique de Bar-le-Duc - FAINS VEEL
 - ANPAA Lorraine - NANCY
 - LORADDICT
 - HADAN
 - URPS Sages-Femmes du Grand Est
 - Association Un Nid Pour Naître
- 106 adhérents individuels



Instances de l'association – RPL

Conseil de coordination

Membres

- **Etablissement type I**

- 1 poste de gynécologue-obstétricien
- 1 poste de pédiatre
- 1 poste de sage-femme

- **Etablissement type II**

- 1 poste de gynécologue-obstétricien
- 1 poste de pédiatre
- 1 poste de sage-femme

- **Etablissement type III**

- 1 poste de gynécologue-obstétricien
- 1 poste de pédiatre
- 1 poste de sage-femme

- **Médecin anesthésiste-réanimateur** 1 poste

- **Médecin DIM** 1 poste



Instances de l'association – RPL

Conseil de coordination

Membres élus par l'assemblée générale du 04/04/14

- **Puéricultrice d'établissement** 1 poste
- **Directeur d'établissement** 2 postes
- **Professionnels représentant leur structure adhérente ou adhérent individuel** 10 postes
 - 1 poste de pédiatre référent Rafael
 - 1 poste de sage-femme libérale
 - 1 poste d'échographiste enregistré au RPL
 - 1 poste de psychiatre ou psychologue
 - 1 poste de professionnel de CAMSP
 - 1 poste de puéricultrice
 - 1 poste
 - 1 poste
 - 1 poste
 - 1 poste



Instances de l'association – RPL en 2017

Membres du conseil de coordination désignés par leur structure

- Conseil Départemental des Vosges – PMI
- Conseil Départemental de Meurthe-et-Moselle – PMI
- Conseil Départemental de Moselle - PMI
- Conseil Départemental de Meuse - PMI
- URPS sages-femmes du Grand Est
- Association Jumeaux et Plus 54



Instances de l'association – RPL en 2017

Membres du Bureau

- **Président**
- **Vice-présidente**
- **Trésorier**
- **Secrétaire**



Le Réseau Périnatal Lorrain est adhérent à des associations

- Fédération Française des Réseaux de Santé en Périnatalité
- Loraddict
- Anpaa
- Anecamsp
- Solstis (émanation du GCS Télésanté Lorraine)



BILAN D'ACTIVITE DU RPL

2016, une année dense en
réalisations et actions



RÉSEAU PÉRINATAL LORRAIN

LES OBJECTIFS ET PROJETS RPL



RÉSEAU PÉRINATAL LORRAIN

Les grands axes de travail et de réalisation

1. Développer des axes de prévention et de promotion de la santé
2. Organiser les parcours de santé et de prises en charge en Périnatalité
3. Évaluer – volet qualité et gestion des risques
4. Former les professionnels de la périnatalité



Bilan d'activité

ACTIONS EN LIEN AVEC LES OBJECTIFS SANITAIRES



RÉSEAU PÉRINATAL LORRAIN

Réunions de coordination pour les familles (RCPF)

- Dossier suivi par MH Debar, prestataire pour le RPL.
 - Inclusion des derniers établissements dans la démarche – mise en place et soutien méthodologique:
 - Maternité de type 3 du CHRU – Nancy
 - CH de Sarrebourg
 - Clinique Saint-Nabor de Saint-Avold
 - CH d'Epinal
 - CH de Remiremont
- 20 établissements inclus au total au 31/12/2016, soit un déploiement complet sur l'ensemble des maternités lorraines*
- Accompagnement des maternités incluses dans le dispositif les années précédentes



Évaluation 2016 adressée à l'ARS en mars 2017

- Les RCFP en quelques chiffres :
 - 236 réunions sur 20 établissements
 - Pluri professionnelles
 - 7 à 8 situations présentées / RCPF
 - 788 familles accompagnées / le plus souvent informées des réunions et conclusions
 - Des outils RPL utilisés en grande majorité

Points +

Organisation et implication des professionnels
Outils mis à disposition
Partage d'informations sur des situations complexes entre professionnels médicaux et sociaux
Repérage des situations à risques plus précoce
Articulation et coordination des parcours de PEC / professionnels – décisions collégiales,
PEC personnalisées des patientes

Opportunités

Développer et anticiper les prises en charge psychiatriques en périnatalité
Développement de réseaux de PEC / besoins des patientes/nnés en situation difficile (addictions, précarité, pathologie psychiatrique ...)

Points à améliorer

Liens pré et post accouchement / devenir du couple mère-nné
Disponibilité des services sociaux
Accueil des patientes / familles en situation de précarité
⇔ organisation difficile à mettre en œuvre
Disponibilité des praticiens libéraux

Menaces

Refus des patientes ⇔ peur des services sociaux
Dispositif chronophage et onéreux (mise à disposition d'une dizaine de professionnels de tous horizons) ⇔ pas de contre partie financière / valorisation T2A

Protocole expérimental de réunion de coordination de la petite enfance

- Dossier suivi par MH Debar, prestataire pour le RPL.
- Projet expérimental
 - Dans la continuité des RCPF
 - Sur le territoire du Toulous
 - Mise en œuvre effective sur 2017



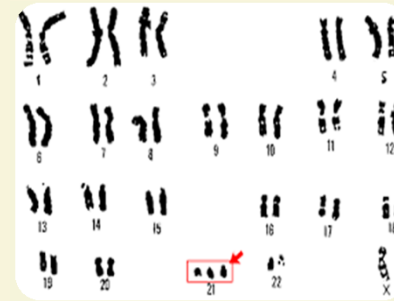
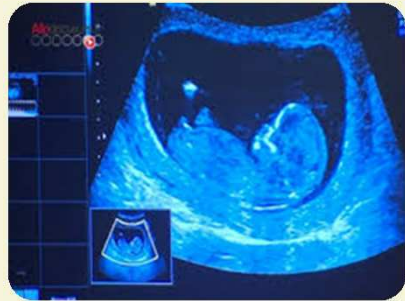
Bilan d'activité

ACTIONS EN LIEN AVEC LES OBJECTIFS QUALITÉ



RÉSEAU PÉRINATAL LORRAIN

Dépistage de la trisomie 21



- Mise à jour de la liste des échographistes du territoire
- Analyse des résultats fournis par l'ABM
- Conventions avec les échographistes
- Formation des échographistes par la présidente du CNEF, en collaboration avec le CPDPN
- Formalisation d'une convention RPL / CPDP



Transferts périnataux



- Démarche qualité en place :
 - Mise à jour des recommandations transferts : in utero et néonataux
 - Tous les engagements tenus : analyses d'EI, RMM, commissions transferts
 - 58 EI déclarés en 2016 (75 à ce jour) : 21 EI organisationnels, 35 EI graves
 - 340 participants aux réunions
 - 163 plans d'action, 50 portés par le RPL
 - 85,2 % des actions réalisées ou en cours



Bilan d'activité

ACTIONS EN LIEN AVEC LES OBJECTIFS DE FORMATION



RÉSEAU PÉRINATAL LORRAIN

Commission périnatalité

- 3 réunions programmées en 2016 (Arc en Ciel, Briey, St Dié), aboutissant à des recommandations RPL (terme dépassé, RCIU, RPM)



Expertise du réseau / mission ARS

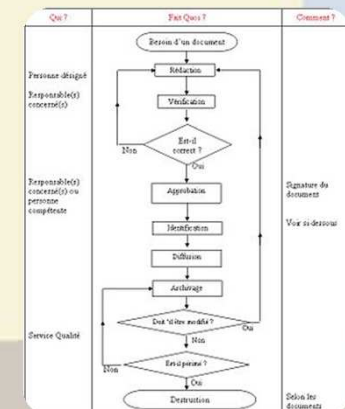
- Mission PEC de l'IVG / Lettre de mission
 - État des lieux
 - Plan d'action
 - Cartographie de l'offre de soins IVG
 - Commission IVG + groupes de travail
↔ recommandations RPL
- Plan régional Grand Est
 - État des lieux fait
 - Plan d'action en place
 - Volet communication : site internet avec page IVG/
plateforme : actualisation des informations



Recommandations

Recommandations et mises à jour :

- Maturation foetale par corticothérapie anténatale
- Menace d'accouchement prématuré à membranes intactes (MAJ)
- RCIU (validation 2016)
- Termes dépassés (validation 2016)
- IVG médicamenteuses en établissement de santé / hors établissement de santé
- IVG 12 – 14 SA
- Deuil périnatal : 3 recommandations + 1 présentation en comité d'Ethique



Visites sur sites / rencontres avec les professionnels de santé

- Equipes rencontrées en 2016 :
CPP + HAD + centre d'orthogénie ou CPEF

+ commissions : participation des
professionnels de toutes les structures +++



Région Grand Est

- Etat des lieux de fonctionnement des 3 RSP présenté à l'ARS + perspectives communes
- Lettre de mission et cadrage du projet été 2016 / RPL pilote le projet :

Mise en place de la CoPéGE (Coordination Périnatale Grand Est) en novembre 2016 :

- Charte de fonctionnement
- Travaux communs
- Élection d'un rapporteur CoPéGE : Pr Gabriel en 2017



RÉSEAU PÉRINATAL LORRAIN



Participation aux travaux de la Fédération Française des Réseaux de Santé en Périnatalité

- Enquêtes et réunions diverses.
- Participation aux instances de la Fédération – RPL membre du CA et du bureau FFRSP
- Journée des « réseaux de suivi des enfants vulnérables »
- Indicateurs nationaux en Périnatalité



Commissions RPL

- *Commission deuil périnatal*
- *Commission transfert*
- *Commission « outborn »*
- *Commission périnatalité*
- *Commission « accouchement au secret – naître au secret »*
- *Commission IVG*



Programme Lorrain de Vérification de l'Audition des Nouveau-Nés (PLVANN)



BILAN 2016
(enfants nés en 2016)





- **Déploiement complet du dispositif sur toutes les maternités lorraines depuis le 18 février 2016**
- **Exhaustivité 2016 :**
 - **En tenant compte des dates d'inclusion réelle : 99,92 %**
 - **Globale : 99,28 %**
- **Réunions de suivi / ARS : 4**
- **Evaluation nationale Santé Publique France : pas encore disponible**



BILAN 2016 au 31/03/2017

- PHASE 1, sur 23.404 enfants ayant eu accès au dépistage :

- Audition normale	23.106	98,73 %
- Enfant suspects	280	1,2 %
- Enfants non dépistés :	18	0,08 %
- Refus	7	
- Perdus de vue	5	
- En cours	6	

- PHASE 2 (sur 280 enfants relevant d'une PHASE 2) :

- Normaux	201	71,8 %
- Suspects	67	23,9 %
- Manquants	12	4,3 %
- En cours	7	
- Refus	4	
- Perdus de vue	2	



BILAN 2016 au 31/03/2017

- PHASE 3 (sur 67 enfants relevant d'une PHASE 3) :

- Normaux	37	55,22 %
- Sourds	8	11,94 %
- En cours d'évaluation	19	28,35 %
- Refus	2	2,98 %
- DCD	1	



Bilan d'activité

***RÉSEAU DE SUIVI DES ENFANTS VULNÉRABLES
« RAFAEL »***



RÉSEAU PÉRINATAL LORRAIN

Le réseau RAFAEL

réseau d'accompagnement des familles en Lorraine

Qu'est-ce que le RAFAEL ?

Réseau d'Accompagnement des Familles En Lorraine

C'est un réseau de professionnels constitué pour suivre, accompagner et prendre en charge les enfants nés prématurés, de faible poids de naissance ou fragiles nés après le 1er octobre 2008 dans un des Etablissements de la Région Lorraine.

Un suivi à long terme

Les examens spécifiques proposés selon un calendrier préétabli **jusqu'à l'âge de 8 ans** viennent en complément des vingt examens médicaux obligatoires de la petite enfance. Ce suivi permettra d'examiner les étapes progressives du développement de votre enfant, dans sa richesse et sa diversité :

- La motricité : la marche, la manipulation des objets...
- La communication et le langage,
- La vue et l'audition,
- Le comportement à la maison et en société,
- L'intégration à l'école et les apprentissages.

Le suivi permet aussi d'orienter vers une aide psychologique ou sociale, les familles qui en éprouveraient le besoin.

Le réseau RAFAEL c'est :

Offrir à **proximité de votre domicile**, une surveillance systématique et attentive du développement de votre enfant par **des examens approfondis**.



73 médecins référents
3876 inclusions / 3515 enfants dans la file active
494 enfants inclus en 2016



RÉSEAU PÉRINATAL LORRAIN

Les actions du réseau Rafael

- Séances de formation sur l'utilisation de l'outils EDA pour les 7 ans (20 pédiatres référents formés)
- Questionnaire 8 ans
- Analyse épidémiologique présentée ce jour



PERSPECTIVES 2017



RÉSEAU PÉRINATAL LORRAIN

Missions prioritaires 2017

● Coordination IVG

- Plan IVG Grand Est : déploiement des actions
- MAJ des recos suite nouvelles recos nationales
- Thèse sur l'IVG médicamenteuse par médecine libérale

● Démarche qualité transfert

- Commissions transfert planifiées
- RMM / analyses d'EI
- Tableau de bord des actions d'amélioration
- Organisation des transferts / traçabilité



Poursuite des travaux en cours



Région Grand Est :

Phase opérationnelle de la CoPéGE

Actions communes / priorisation :

- ✓ Indicateurs en périnatalité
- ✓ IVG GE
- ✓ Formations
- ✓ Transferts / régulation des transferts
- ✓ Réseau de suivi des enfants vulnérables

Préparation du CPOM commun à l'horizon 2019



RÉSEAU PÉRINATAL LORRAIN

Poursuite des travaux en cours

- Commissions périnatales programmées
- Recommandations en cours de validation
 - Deuil périnatal et prises en charge palliatives en salles de naissance
 - Qualité des dépistages T21
 - RAI+ / observatoire des RAI – dossier spécifique : maquette puis dossier test présenté et disponible ce jour



Mise en place de nouvelles commissions

- Démarche palliative en salle de naissance
- Accouchement au secret / naître au secret
 - Suite ateliers du jour
 - Recommandations pour une harmonisation régionale



Formations

- Formations par simulation « réanimation du nouveau-né en salle de naissances »
 - CUESIM : Drs Gérard et Lauria, fac de médecine
 - Prestataire extérieur : Dr Ayachi, dans chaque maternité de type 1 et 2A

⇔ Objectif : 14 personnes par maternité formées en 2017
- Formation par simulation : PEC hémorragie de la délivrance
- Formation IVG médicamenteuse hors établissement



Rafael

- Saisie des visites par les pédiatres référents
- Évolution du réseau en Grand Est : état des lieux de l'existant et perspectives



ALO

- Évaluation du programme de dépistage
- Suivi des indicateurs / amélioration du recueil des données



Autres

- **RCPF** : évaluation du programme / accompagnement des maternités récemment entrées dans le processus
- **Observatoire des RAI** : élaboration d'un dossier test / expérimentation et retours des utilisateurs / mise en place d'un comité de pilotage scientifique du projet
- **Addictions et grossesse** : poursuite du programme de déploiement Lorparad



Réseau Périnatal Lorrain



Assemblée générale ordinaire du 7 avril 2017
Rapport du trésorier



RÉSEAU PÉRINATAL LORRAIN

Quelques infos & rappel - Année 2016 : Les projets

Les subventions utilisées au titre des actions en 2016 se sont élevées à la somme de 410 197 € et ont permis de financer les projets suivants :

- **Réseau de suivi des enfants vulnérables, formation des professionnels de santé et coordination du dépistage de la surdité : 399 257 €.**
- **Inserm : part du financement Epipage 2016 : 10 940 €**

Un reliquat de subventions non utilisées de l'année précédente d'un montant de 80 203 € a, quant à lui, permis de financer le projet de coordination Staff-médico-psycho-social.



Quelques infos & rappel - Année 2016

- **Stabilité des cotisations perçues en 2016 :**
 - **Total perçu : 52 432 € contre 52 329 € en 2015**
 - **dont établissements : 40 622 € contre 41 139 € en 2015**
- **NB : Nombre d'adhérents individuels en hausse.**



Résultat de l'année 2016

- **Montant total des produits : 561 409 €**
 - **Subvention : total de 410 197 € :**
 - **FIR : 399 257 €**
 - **INSERM (part 2016) : 10 940 €**
 - **Cotisations : 52 432 €**
 - **Recettes journée réseau : 7 330 €**
 - **Reprise ressources exercices antérieurs : 80 203 €**
 - **Produits divers : 8 044 €**
 - **Intérêts financiers : 3 203 €**



Résultat de l'année 2016

- **Montant total des charges : 578 079 €**
 - **Dont charges de personnel et autres intervenants : 376 480 €**
 - **Indemnisation des professionnels de santé : 112 016 €**
 - **Autres charges : 79 126 €**
 - **Engagements à réaliser sur attribution des subventions : 10 457 €**



Résultat de l'année 2016

- **Résultat = un solde débiteur**
 - **Solde débiteur de 16 670 € provenant :**
 - ***Du léger déficit dégagé lors de la journée du réseau 2016 : 1 826 € de déficit ;***
 - ***D'un niveau de charges supérieur aux subventions accordées pour les projets menés en 2016, le delta étant de 14 844 €.***

Ce solde débiteur de 16 670 € a donc été prélevé sur les excédents antérieurs de l'association.



Trésorerie de l'exercice 2016

- **Trésorerie en baisse par rapport à celle de l'exercice précédent mais toujours à un niveau élevé :**
 - **Trésorerie en baisse du fait d'une facturation plus rapide et régulière par le CHU des charges salariales.**
 - **Mais trésorerie toujours à un niveau élevé:**
 - Du fait du niveau des fonds propres de l'association : 252 115 € au 31/12/2016 ;
 - Du décalage entre l'encaissement rapide des subventions en cours d'année et du paiement plus tardif des charges salariales qui constituent les principales charges couvertes par ces subventions.
- **Solde en banque au 31 décembre 2016 : 441 803 €**
 - **Compte courant : 291 803 €**
 - **Compte sur livret et autre placement : 150 000 €**



Délibération sur le montant des cotisations pour l'année 2018

- des maternités, le montant de la cotisation est égal à 2 € par naissance de l'année n-1 de l'appel à cotisation
- des laboratoires d'analyses, le montant de la cotisation est égal à 500 euros
- des adhérents individuels, associations d'usagers : 20 €
- des CPP, CAMSP, CMP, HAD, EFS, URPS, maisons de naissances : 150 €
- des Conseils Départementaux : 1500 € (par convention)
- du CPN : 1500 €



Admission/exclusion des membres



RÉSEAU PÉRINATAL LORRAIN

Adhérents individuels

Radiations

Pédiatre	SAINT NABORD	Dr	Mabrouk	BENGRINA
Assistant socio-éducatif	LES ISLETTES	Mme	Fanny	COMMANDOUX
Pédiatre	METZ	Dr	Blaise	MPETI
Gynécologue-Obstétricien	BRIEY	Dr	Danièle	PERRIN
Moniteur éducateur	LES ISLETTES	Mme	Lucile	ROBINET
Psychiatre	LAXOU	Pr	Daniel	SIBERTIN-BLANC
Gynécologue-Obstétricien	THIONVILLE	Dr	Eric	WELTER
Sage-Femme	YUTZ	Mme	Elodie	PAUL
Gynécologue	LONGWY BAS	Dr	Marie-Josèphe	ROYER-MENETRIER
Educateur jeunes enfants	LES ISLETTES	Mme	Audrey	COURTIN
Gynécologue-Obstétricien	BAR LE DUC	Dr	Frédérique	PFEIFFER
Sage-Femme lib.	WOIPPY	Mme	Laurence	ADRIAN-OSTER
Sage-Femme lib.	BULGNEVILLE	Mme	Isabelle	AUGER
Aumonier	VILLERS LES NANCY	Mme	Marie-Laurence	BOGART-BECKER
Psychologue	SAINT MAX	Mme	Carole	BOURGATTE



Adhérents individuels

Radiations

Cadre socio-éducatif	LES ISLETTES	M.	Yvon	BRETON
Sage-Femme lib.	STRASBOURG	Mme	Caroline	COCHARD
Sage-Femme lib.	ANCY SUR MOSELLE	Mme	Valérie	DESJOURS
Médecin PMI - Pédiatre	HETTANGE-GRANDE	Mme le Dr	Claude	DEUTSCHER
Pédiatre	METZ	Dr	Emmanuel	EICHER
Médecin	PONT A MOUSSON	Dr	Cécile	FLYE
Sage-femme lib.	GERARDMER	Mme	Blandine	GREGOIRE
Educateur jeunes enfants	LES ISLETTES	Mme	Carole	HUMBERT
Aumonier	VILLERS LES NANCY	Mme	Denise	LANBLIN
Gynécologue-Obstétricien	PONT A MOUSSON	Dr	Marie	LEFEVRE
Gynécologue-Obstétricien	NEUFCHATEAU	Dr	Khaled	NASSABAIN
Infirmière	NANCY	Mme	Sarah	PERSSON
Médecin	PONT A MOUSSON	Dr	Isabelle	QUERRIOUX
Sage-Femme lib.	MEXY	Mme	Christelle	SERVAIS-ROUSSEL
Cadre de santé	LUNEVILLE	Mme	Isabelle	THIEBAUT
Psychomotricien	VILLEY SAINT ETIENNE	Mme	Anne	WALTHER
Orthophoniste	PONT A MOUSSON	Mme	Alice	ZUTTERMAN
Radiologue	METZ	Dr	Hubert	GAUCHER
Sage-Femme-stagiaire	NANCY	Mme	Ernestine	MBA ASSOUMOU



Nouveaux adhérents individuels

au 06/04/17

Consultante	NANCY	Mme	Marie-Hélène	DEBAR
Pédiatre lib.	NANCY	Dr	Brigitte	HOUBIERS
Gynécologue	METZ CEDEX 1	Dr	Fabien	NASSOY
Gynécologue-Obstétricien	SAINT MAX	Dr	Eric	GOUDOT
Radiologue	CLOUANGE	Dr	Frédéric	FIEVET
Sage-Femme lib.	METZ	M.	Stéphane	DEMANGE
Sage-Femme lib.	THIERVILLE SUR MEUSE	Mme	Hélène	REGNIER
Gynécologue-Obstétricien	EPINAL	Dr	Jean-François	DRICOT
Gynécologue	CREUTZWALD	Dr	Christian	FREY
Sage-Femme	SAINT NICOLAS DE PORT	Mme	Nathalie	BOGUSZ
Radiologue	NANCY	Dr	Michel	BOF



Nouveaux adhérents individuels

Sage-Femme lib.	TALANGE	Mme	Emmanuelle	ANSTETT
Sage-Femme lib.	NANCY	Mme	Sophie	WILLIATTE
Radiologue	NANCY	Dr	Frédéric	GEISSLER
Sage-Femme lib.	BRIEY	Mme	Laurence	GUILLAUME
Sage-Femme lib.	BRAS SUR MEUSE	Mme	Amélie	GUILLAUME
Gynécologue-Obstétricien	EPINAL	Dr	Marion	CHOSEROT
Gynécologue	THIONVILLE	Dr	Bernard	EUCHER-LAHON
Gynécologue-Obstétricien	METZ	Dr	Jean	LEHAIR
Pédiatre lib.	ESSEY LES NANCY	Dr	Roxanne	DESANDES
Cadre de pôle	LUXEMBOURG	Mme	Nadine	BEAUBERT
Sage-femme	THIONVILLE	Mme	Evelyne	MICHON



Nouveaux adhérents individuels

Gynécologue-Obstétricien	EPINAL	Dr	Frédérique	KUEHN
Gynécologue-Obstétricien	EPINAL	Dr	Laurent	ZIMBRIS
Cadre	LUXEMBOURG	Mme	Delphine	DOUSSET
Sage-Femme	BAR LE DUC	Mme	Isabelle	THIERY
Sage-Femme	HEILLECOURT	Mme	Valérie	CELERIER
Sage-Femme	SAINT MAX	Mme	Célia	REINA
Sage-Femme	CHAMPIGNEULLES	Mme	Samia	AGGOUNE
Sage-Femme	LAXOU	Mme	Astrid	AUGUET
Sage-Femme	BULLIGNY	Mme	Julie	BARAU
Sage-Femme	PULNOY	Mme	Michèle	BARON
Infirmière néonatalogie	LAXOU	Mme	Amélie	BITTNER



Nouveaux adhérents individuels

Sage-Femme	ORON	Mme	Catherine	CHONE
Sage-Femme	LANEUVEVILLE DEVANT NANCY	Mme	Patricia	COUTURIEUX
Sage-Femme	FAULX	Mme	Irmine	DIDELOT
Sage-Femme	ROVILLE DEVANT BAYON	Mme	Estelle	JACQUES
Infirmière	JARVILLE	Mme	Nelly	JOUBLIN
Puéricultrice	NANCY	Mme	Anaïs	KHERROUBI
Sage-Femme	DOMFAING	Mme	Coralie	LAURENT
Sage-Femme	BICQUELEY	Mme	Judith	LAURIER
Sage-Femme	BRULEY	Mme	Mathilde	LEROY
Sage-Femme	LUDRES	Mme	Séverine	LOUIS
Sage-Femme	TOUL	Mme	Céline	MOUGIN



Nouveaux adhérents individuels

Sage-Femme	LUDRES	Mme	Brigitte	PIERSON
Sage-Femme	NANCY	Mme	Véronique	RIS
Sage-Femme	CHAMPENOUX	Mme	Odile	ROUSSELLE
Sage-Femme	SAINT MENGE	Mme	Jessica	SERRURIER
Puéricultrice	CHAMPIGNEULLES	Mme	Amandine	TITRY
Sage-Femme	HUDIVILLER	Mme	Marie Estelle	WATIOTIENNE
Gynécologue-Obstétricien	NANCY	Dr	Alain	MITON
Pédiatre	FLAVIGNY SUR MOSELLE	Mme	Emilie	RUMILLY
Pédiatre	NANCY	Dr	Audrey	BARTHELEMY
Sage-Femme lib.	LUNEVILLE	Mme	Louise-Marie	ROCHEFORT
Gynécologue-Obstétricien	SAINT AVOLD	Dr	Marie-Thérèse	WEYLAND
Pédiatre	REMIREMONT	Dr	Françoise	VILLER



Présentation des élections du conseil de coordination



RÉSEAU PÉRINATAL LORRAIN

Questions diverses

